

## ИЗВЕШТАЈ

са студијског путовања **“На месту где извире река Млава”** које је реализовано у суботу, 8. јуна 2024. године, са обиласком врела Млаве и манастира Горњак.

На пут ка североистоку Србије, у суботу, 8. јуна 2024. године, упутило се 16 радника ОШ „Бранко Радичевић“ Вранеша:

1. Нена Пековић
2. Маја Гочанин
3. Весна Црноглавац
4. Миљасав Краговић
5. Мирјана Дугалић
6. Дарко Пејковић
7. Иван Терзић
8. Бојан Марковић
9. Мирјана Мирјанић
10. Мирјана Боровац
11. Марица Драгањац
12. Дејан Јеринић
13. Слободан Медар
14. Весна Ђуровић
15. Горица Николић и
16. Ана Драгањац.

Полазак је био са паркинга школе у Вранешима у 8h. Наше прво одредиште био је споменик природе “Врело Млаве” до кога смо, преко Крушевца, Параћина и Свилајнца, уз једну паузу за кафицу, стигли око поднева.



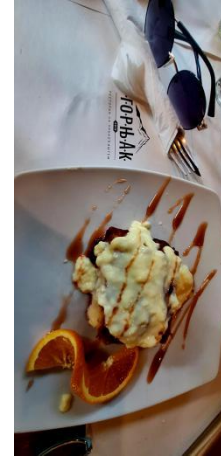
Врело Млаве лежи у југоисточном делу насеља Жагубица, у подножју падина планине Бељанице, на надморској висини од 314 метара. Извор има облик језерца пречника 25 метара и највећу испитану дубину од 84 метра. Може се са сигурношћу рећи да је дубина знатно већа, с обзиром да вода избија из сифонских канала и то под великим притиском који спречава тачнија мерења. Ронилачке екипе спустиле су се до дубине од 84 метра, али нису доспели до дна, тако да је стварна дубина овог извора и данас непозната. Лепоту и атрактивност Жагубичког врела употпуњују пошумљена околина и лепо уређена четинарска шума која се спушта до самог врела дајући му тамно зелену боју. Ради очувања овог комплекса, Жагубичко врело и његова околина стављени су под заштиту као вредан Хидролошки споменик прве категорије.

Имали смо довољно времена да испитамо околину, обиђемо језерце и предахнемо уз освежавајуће напитке у истоименом ресторану. Треба поменути да је, осим ресторана, и хотел “Врело Млаве” на изузетној локацији изнад саме воде и за сваку препоруку за кратак викенд одмор. Смарадно зелена боја воде овде никога не оставља равнодушним. Мали рај за душу.



Крећемо даље. Следећа дестинација - ресторан "Горњак", где нас чека договорени ручак. Налази се на 8 км од бање Ждрело, на најлепшем месту Горњачке клисуре, на самој обали Млаве. Саграђен у неколико нивоа, ово је ресторан који датира из 1974. године, а чињеница да је окружен нетакнутом природом, чистим ваздухом и погледом на предиван истоимени манастир сав у цвећу, даје му са правом епитет јединственог ресторана. Традиционална храна и одличан амбијент терасе изнад воде дали су нам могућност да уживамо у непоновљивим пејзажима, укусима и занимљивим причама, које потеку баш сваки пут када се овако окупимо.





Остало нам је времена у дану да се још и духовно оснажимо. Силазимо лаганим ходом од ресторана ка реци. Пут нас води преко моста право на манастирске капије. Манастир Горњак нас радосно прима у своје окриље.

Манастир Горњак припада Епархији браничевској Српске православне цркве и представља културно добро као споменик културе. Налази се између Петровца на Млави и Жагубице. Изграђен је у периоду између 1376. и 1380. године као задужбина кнеза Лазара. Судаћи по многобројним поменима у историјским изворима, у манастиру се живело без прекида. Од средњовековних грађевина сачувале су се главна манастирска црква посвећена Ваведењу и капела у пећини посвећена Светом Николи. По основној архитектонској замисли припада моравској школи. Црква има тролисну основу са куполом. Живопис је слабо очуван, а 1847. године прсликао га је Живко Павловић, сликар из Пожаревца. У ниши северног зида налази се ковчег са моштима светог Григорија Синајита - Млађег, називаног и Григорије Горњачки. Манастир је добио име по ветру горњаку који дува овом долином.

Тражећи мир и тишину, у манастиру је често боравио велики Ђура Јакшић. И баш овде, у неким летњим ноћима написао је "Пут у Горњак" и "Ноћ у Горњаку".





Нахранисмо душу, пописмо воде са чесме посвећене Светом Ђорђу и наменисмо пламен свећа за наше најмилије. За крај овог садржајног дана, као и увек, још једна fina заједничка фотографија.

